

RECURSOS DIDÁTICOS

Unidade b) TOMADA DE DECISÃO

TRANSVERSAL MODEL FOR MIGRANTS

2018-1-FR01-KA202-048007





ÍNDICE

| | |
|--|----|
| TERMOS DE REFERÊNCIA | 3 |
| Unidade b) TOMADA DE DECISÃO | 4 |
| Tomar decisões em 7 etapas | 5 |
| Estilos de Tomada de Decisão | 6 |
| Eficácia e eficiência na tomada de decisões | 8 |
| Partilha de Experiências | 10 |
| Enfrentar os desafios associados à tomada de decisão | 11 |
| Tomada de decisão ética | 13 |
| O modelo PLUS na tomada de decisões | 14 |
| Autorreflexão | 15 |





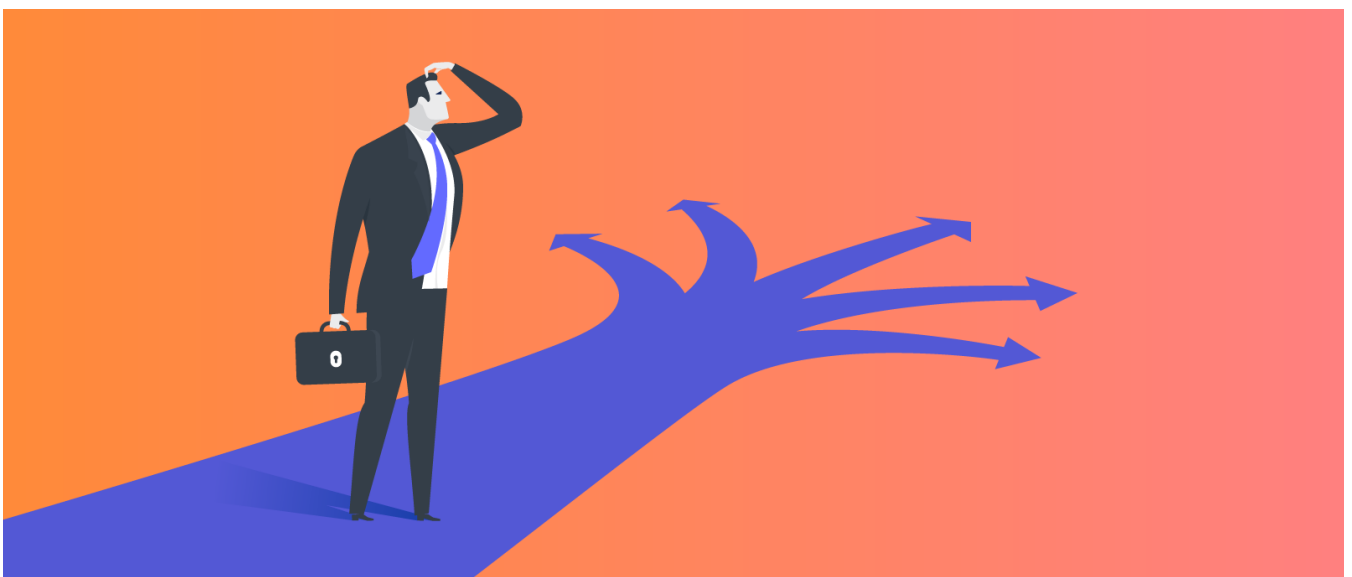
TERMOS DE REFERÊNCIA (DISPONÍVEL EM INGLÊS)

| | |
|---|---|
| Aptidões (nível 5) | Comporta uma gama abrangente de aptidões cognitivas e práticas necessárias para conceber soluções criativas para problemas abstratos. |
| Conhecimentos (nível 5) | Conhecimentos abrangentes, especializados, factuais e teóricos numa determinada área de estudos ou de trabalho e consciência dos limites desses conhecimentos. |
| Dicas | Exortação para colocar as aprendizagens em prática. |
| QEQ | Quadro Europeu de Qualificações, estruturado em oito níveis, é uma ferramenta de tradução que nos ajuda a entender e a comparar qualificações obtidas em diferentes países, sistemas de ensino e de formação profissional. |
| QEQ nível 5 | QEQ nível 5 são qualificações desenhadas para o aperfeiçoamento de indivíduos que estão já empregados, visando outorgar-lhes competências técnicas, transversais e/ou de gestão avançadas. |
| Responsabilidade e autonomia (nível 5) | Meios para gerir e supervisionar em contextos de estudo ou de trabalho sujeitos a alterações imprevisíveis, bem como para desenvolver o seu desempenho e o de terceiros. |
| Resultados de aprendizagem (nível 5) | Descrevem aprendizagens significativas e essenciais a alcançar e que podem ser demonstradas de modo fiável no final da formação. No QEQ os resultados de aprendizagem são descritos em termos de conhecimentos, aptidões, competências, responsabilidade e autonomia. |





Unidade b) TOMADA DE DECISÃO





| Competências Transversais para Migrantes | | |
|--|---|--|
| Título da Unidade: Tomada de Decisão | | |
| Título da Subunidade: Gestão de Processos de Tomada de Decisão | | |
| CONHECIMENTOS | APTIDÕES | RESPONSABILIDADES |
| Depois de concluírem este módulo os formandos deverão ser capazes de... | | |
| C1. Saber o que é um processo de tomada de decisão C2. Conhecer as diferentes etapas do processo de tomada de decisão | A1. Identificar a necessidade de uma tomada de decisão A2. Praticar as etapas do processo de tomada de decisão | R1. Saiba como aplicar as etapas do processo de tomada de decisão R2. Aprender a tomar decisões de forma eficaz |
| NÍVEL QEQ: 5 | | |
| Designação da Atividade | Tomar decisões em 7 etapas | |
| Tipo de Atividade | Dicas e Recomendações | |
| Referência (disponível em inglês) | Concordia University of Saint Paul (https://online.csp.edu/blog/business/decision-making-process) | |
| Duração | 60 minutos | |
| Número de Participantes | Não especificado | |
| Descrição da atividade: | | |
| <p>Esta atividade visa fornecer uma base teórica relativamente à necessidade e à utilidade de tomar decisões de forma eficaz. Confirma quais são as 7 etapas recomendadas:</p> <p>Passo 1 – Identificação do problema: o primeiro passo é sempre identificar e compreender o problema. Analise quais as áreas da sua vida que serão impactadas por essa decisão, defina quais são as suas prioridades e qual é o real alcance dessa escolha a ser feita. Quem não faz essa análise detalhada, tende a sentir, no futuro, que não tomou a melhor decisão.</p> <p>Passo 2 – Controle da impulsividade: a decisão não pode ser guiada somente pela emoção ou impulso. Se se sente pressionado ou agir sob a influência dos outros, as chances de arrependimento são enormes. É claro que há muitas decisões que devem ser tomadas rapidamente, mas é importante não deve decidir com base nas emoções e nas outras pessoas. Decida com base nos fatos e nas suas necessidades.</p> <p>Passo 3 – Filtre as opiniões dos outros: na hora da tomada de decisão, nada mais comum do que recorrer a amigos e parentes para conversar e trocar ideias sobre a escolha que deve ser feita. Mas, nem sempre os fatores que pesam para os outros so relevantes para si.</p> <p>Passo 4 – Tenha os pés no chão: seja realista e encare os fatos no momento da tomada de decisão. Isso lhe deixará mais otimista, reduzirá as chances de frustração no futuro e evitará a criação de expectativas destrutivas.</p> <p>Passo 5 – Procure alternativas: atente-se aos detalhes antes da tomada de decisão. Não se prenda a soluções mais tradicionais e, teoricamente, seguros. Analise outras alternativas.</p> <p>Passo 6 – Pense das consequências: não pense apenas no efeito imediato, mas também nas consequências a curto, médio e longo prazo.</p> <p>Passo 7 – Não procrastine: sempre que tiver uma decisão a ser tomada, não a adie. Reúna todas as informações sobre a questão, pense sobre as consequências, avalie alternativas e quando tiver ponderado tudo, simplesmente decida. Prolongar a indecisão pode criar ainda mais ansiedade</p> | | |
| Recomendações para Formadores | ▪ n/a | |





Competências Transversais para Migrantes

Título da Unidade: Tomada de Decisão

Título da Subunidade: Gestão de Processos de Tomada de Decisão

| CONHECIMENTOS | APTIDÕES | RESPONSABILIDADES |
|--|--|---|
| Depois de concluírem este módulo os formandos deverão ser capazes de... | | |
| C1. Saber que existem diversos estilos de tomada de decisão C2. Conhecer os diferentes estilos de tomada de decisão | A1. Tomar decisões recorrendo a estilos diferentes A2. Descobrir qual o seu estilo pessoal de tomada de decisão | R1. Considerar os interesses de outras pessoas ao tomar decisões R2. Assumir responsabilidade pelas decisões tomadas |
| NÍVEL QEQ: 5 | | |
| Designação da Atividade | Estilos de Tomada de Decisão | |
| Tipo de atividade | Role Play/Simulação | |
| Referência (disponível em inglês) | Malhotra, S. (2018). <i>4 styles of decision-making: A leader's guide</i> . Disponível em: https://study.com/academy/lesson/decision-making-styles-directive-analytical-conceptual-and-behavioral.html | |
| Duração | 60 minutos | |
| Número de participantes | Não especificado | |

Descrição da Atividade:

Atualmente, o mercado de trabalho está mais exigente do que nunca, pelo que os processos de tomada de decisão se tornam muito difíceis para empregadores e colaboradores. Esta atividade tem como objetivo ajudar os participantes a reconhecerem os diferentes estilos de tomada de decisão. Os participantes deverão ler o guião e, com base no conjunto de questões apresentadas no final, refletir sobre o seu estilo pessoal de tomada de decisão.

Cenário

A cena passa-se num supermercado de uma capital europeia, pertencente a uma família de migrantes originários de um país asiático, que vende produtos locais e importados. O negócio foi afetado pela crise financeira no país. Em consequência, as vendas caíram e tornou-se necessário trabalhar muitas horas para ganhar dinheiro suficiente, a fim de cobrir as despesas da empresa.

Nos últimos meses, muitos migrantes originários de países africanos vieram residir para o bairro e muitos deles visitaram o supermercado. Estes migrantes têm dificuldade em comunicar com os proprietários, pois não falam o idioma do país de acolhimento e também não são proficientes em inglês. Apesar disso, eles pediram produtos dos seus países de origem. Os proprietários do supermercado prometeram explorar a possibilidade de os importar. Contudo, é necessário investir bastante para o fazer e os potenciais resultados são incertos. É preciso tempo para encontrar fornecedores e estabelecer acordos para comprar os produtos a um preço baixo, a fim de vendê-los a um preço competitivo para atrair novos clientes. Isto implica igualmente gastar muito dinheiro para comprar novos produtos, que os proprietários não sabem se serão capazes de vender.

Foi-lhes sugerido que contratassem um imigrante de origem africana, com domínio linguístico do inglês e também do idioma falado pelos migrantes, para facilitar a comunicação com os novos clientes e também para sugerir a compra de novos produtos, com base nas suas necessidades. No entanto, tal significa mais um salário, salário que os proprietários do supermercado não têm a certeza de conseguir pagar.

Os proprietários vão realizar uma reunião para tomar uma decisão. Todavia, apesar de serem da mesma família, não só possuem personalidades e temperamentos diferentes, como também maneiras de pensar e de tomar decisões distintas.





Passo 1 - A reunião de família inicia-se com a descrição da situação. Cada membro da família descreve a situação de uma perspetiva diferente.

Passo 2 - Cada membro da família faz sugestões baseadas no seu estilo de tomada de decisão.

Passo 3 - Existem alguns conflitos entre os membros da família.

Passo 4 - A família discute todas as opções e tenta tomar uma decisão.

Passo 5: A família consegue tomar uma decisão, apesar de cada um dos seus membros ter sua própria opinião e estilo de tomada de decisão.

Personagens:

Personagem 1: Estilo diretivo de tomada de decisão. Este personagem analisa os prós e contras de uma situação baseada em conhecimentos previamente adquiridos; é muito racional e tem uma tolerância baixa à ambiguidade. As suas decisões são sustentadas no seu próprio conhecimento, experiência e raciocínio, não recorre a terceiros para obter mais informação.

Personagem 2: Estilo analítico de tomada de decisão. Antes de agir, este personagem examina muitas informações. Ele/Ela procurará recolher informações e aconselhar-se junto de outras pessoas para validar os seus conhecimentos; possuir elevada tolerância à ambiguidade e é muito adaptável, mas gosta de controlar a maioria dos aspetos do processo de decisão.

Personagem 3: Estilo conceptual de tomada de decisão. Este personagem adota uma abordagem social, é adepta do pensamento criativo e da colaboração, assim como considera diversas perspetivas; é orientado para os resultados e gosta de pensar no futuro ao tomar decisões importantes.

Personagem 4: Estilo comportamental de tomada de decisão. Este personagem tenta garantir que todos trabalham bem em conjunto. É orientado para o grupo e tenta garantir que o mesmo sabe quais são as opções disponíveis, para depois discutir os prós e contras de cada uma delas.

Questões para Reflexão:

- Os participantes identificam-se com os estilos de tomada de decisão que foram convidados a adotar?
- Os participantes possuem um estilo específico de tomada de decisão ou a sua abordagem varia em função da situação?
- Quais os desafios inerentes à tomada de decisão com base no estilo de decisão de outras pessoas?
- Quais os benefícios advenientes de considerar diversas opiniões?
- É viável combinar diferentes estilos de tomada de decisão para tomar uma decisão ética e eficaz?
- Quais as principais conclusões a retirar da participação neste role play?
- Quais as aptidões adquiridas por intermédio da participação neste role play?

Recomendações para Formadores

- n/a





| Competências Transversais para Migrantes | | |
|--|--|--|
| Título da Unidade: Tomada de Decisão | | |
| Título da Subunidade: Gestão de Processos de Tomada de Decisão | | |
| CONHECIMENTOS | APTIDÕES | RESPONSABILIDADES |
| Depois de concluírem este módulo os formandos deverão ser capazes de... | | |
| C1. Saber que a tomada de decisões é um processo complexo, afetado por diferentes fatores C2. Compreender o impacto da personalidade, de valores e expectativas sociais na tomada de decisões. | A1. Identificar os fatores que afetam a tomada de decisões A2. Refletir sobre as suas próprias decisões | R1. Tomar decisões eficazes no quotidiano R2. Ser eficiente a lidar com as situações do dia-a-dia |
| NÍVEL QEQ: 5 | | |
| Designação da Atividade | Eficácia e eficiência na tomada de decisões | |
| Tipo de atividade | Estudo de Caso | |
| Referência (disponível em inglês) | O'Neil, E. (2016). Effective and efficient decision-making. CA Today. Disponível em: https://www.icas.com/ca-today-news/5-decision-making-methods . | |
| Duração | 60 minutos | |
| Número de participantes | Não especificado | |
| Descrição da Atividade: | | |
| <p>Esta atividade visa ajudar os participantes a compreenderem os motivos pelos quais as pessoas emigram e quais os fatores que contribuem para essa decisão.</p> <p>Cenário: Devido à crise financeira internacional que está a afetar a maioria dos países, numerosos indivíduos e famílias estão a emigrar em busca de melhores condições de trabalho e de vida. O cenário tem lugar num país europeu, com uma das mais baixas taxas de emprego e de desenvolvimento. Uma família composta por 4 elementos discute a possibilidade emigrar para trabalhar. O pai e a mãe têm cerca de 45 anos, são altamente qualificados em termos académicos e muito experientes. O pai sofreu recentemente um corte salarial e a mãe foi despedida há um ano, não tendo conseguido encontrar outro emprego. A filha tem 16 anos, é uma excelente aluna e deseja estudar na Universidade. A avó tem quase 70 anos, muitos problemas de saúde e sofreu um corte na sua pensão.</p> <p>Passo 1 - A família discute a situação atual no seu país.</p> <p>Passo 2 - Cada membro da família expressa as suas ideias sobre a mudança para o exterior.</p> <p>Passo 3 - Cada um dos membros da família aborda a situação a partir de uma perspetiva diferente.</p> <p>Passo 4 - A família discute todas as opções e tenta tomar uma decisão.</p> <p>Passo 5 - A família consegue tomar uma decisão, apesar de cada um dos seus membros ter a sua própria opinião e um estilo diferente de decisão.</p> | | |





Personagens:

Personagem 1. Ouvir os outros: O pai solicita os contributos e opiniões dos restantes membros da família antes de tomar uma decisão; seguindo uma abordagem democrática. Em particular, ele sabe que mudar-se para o estrangeiro seria mais fácil para a esposa, que está desesperada para encontrar um emprego. Por seu turno, está consciente de que a sua mãe, já bastante idosa, não gosta de mudanças. Ao adotar esta abordagem, é necessário evitar o risco de se tornar dependente de outros para tomar de decisões, já que ele é o único que, apesar dos cortes salariais, manteve o seu emprego.

Personagem 2. Fazer Pesquisa: A mãe adota uma abordagem baseada na recolha e análise do máximo de informação possível. Há muitos meses que ela procura um emprego, tanto no seu país como no estrangeiro. Ela está a tentar considerar todos os fatores, de modo a facilitar a previsão das consequências advenientes de uma escolha. Ela está consciente de que poderia conseguir um emprego com um salário mais elevado no estrangeiro. Mas, ao mesmo tempo, está preocupada, pois o custo de vida pode vir a revelar-se muito mais alto do que no seu país de origem.

Personagem 3. Confiar no instinto: A filha considera que o seu tempo é precioso e que deve tomar uma decisão estruturante para o seu futuro, baseada no seu instinto. Ela tem visto os seus pais, parentes e amigos queixarem-se da situação financeira geral. Há muito que ela sabe que não quer estudar nem trabalhar em tais circunstâncias.

Personagem fictício 4. Pesar as opções: A avó, já idosa, sente-se cansada e não gosta da ideia de emigrar. No entanto, ela percebe que merece melhores condições de vida e cuidados médicos. Além disso, quer o melhor para os seus filhos e netos. Assim, ela pondera nas vantagens de cada uma das opções em termos de resultados possíveis e tenta gerir prioridades.

Questões para reflexão:

- Já passou por uma situação semelhante?
- Existe uma única maneira de tomar uma decisão em tais circunstâncias?
- Tal decisão poderia ser afetada por outros fatores, por exemplo, o género?

Recomendações para Formadores

- n/a





| Competências Transversais para Migrantes | | |
|--|---|--|
| Título da Unidade: Tomada de Decisão | | |
| Título da Subunidade: Gestão de Processos de Tomada de Decisão | | |
| CONHECIMENTOS | APTIDÕES | RESPONSABILIDADES |
| Depois de concluírem este módulo os formandos deverão ser capazes de... | | |
| C1. Aprender com as experiências dos outros C2. Entender que as decisões podem ter resultados positivos e negativos | A1. Identificar os resultados positivos e negativos decorrentes de uma decisão A2. Considerar as possíveis consequências negativas de uma decisão antes de a tomar | R1. Assumir responsabilidade pelos resultados negativos das suas decisões R2. Ser empático com pessoas que tomaram decisões erradas |
| NÍVEL QEQ: 5 | | |
| Designação da Atividade | Partilha de Experiências | |
| Tipo de atividade | Narrar uma história | |
| Referência | n/a | |
| Duração | 60 minutos | |
| Número de participantes | Não especificado | |
| Descrição da Atividade: | | |
| <p>Depois de se familiarizarem com as etapas e estilos de tomada de decisão, bem como de adquirirem as aptidões necessárias para um processo de tomada de decisão eficaz e eficiente, os participantes estarão mais predispostos a partilhar as suas experiências. Assim, cada participante deverá contar uma pequena história sobre uma decisão que tenha tomado, falando sobre os seus resultados positivos e/ou negativos. Os restantes participantes deverão ouvir atentamente e dar <i>feedback</i>. Este processo de autorreflexão será bastante útil para que os participantes partilhem dicas e recomendações.</p> | | |
| Recomendações para Formadores | ▪ n/a | |





Competências Transversais para Migrantes

Título da Unidade: Tomada de Decisão

Título da Subunidade: Agir de forma responsável

| CONHECIMENTOS | APTIDÕES | RESPONSABILIDADES |
|---|--|---|
| Depois de concluírem este módulo os formandos deverão ser capazes de... | | |
| C1. Saber que recolher informação é crucial antes de tomar qualquer decisão C2. Entender que a tomada de decisões pode ser desafiante, mas é também gratificante | A2. Identificar todos os desafios possíveis antes de tomar uma decisão A2. Enfrentar quaisquer dificuldades que possam ocorrer no processo de tomada de decisão | R1. Definir o problema antes de tomar uma decisão R2. Ter confiança no processo de tomada de decisão |

NÍVEL QEQ: 5

Designação da Atividade Enfrentar os desafios associados à tomada de decisão

Tipo de atividade Comparar e contrastar

Referência (disponível em inglês) Concordia University of Saint Paul, <https://online.csp.edu/blog/business/decision-making-process>

Duração 60 minutos

Número de participantes Não especificado

Descrição da Atividade:

Tomar uma decisão pode ser bastante desafiante. Este é um processo individual no qual podem influir uma série de fatores, tanto internos como externos. Um elemento importante é quantidade de informação disponível que, no entanto, depende da procura e da avaliação subjetiva de cada indivíduo. Esta atividade inclui 2 casos similares, que os participantes devem comparar e contrastar, com a finalidade de entenderem a importância de disporem de informação adequada para tomarem decisões eficazes.

Versão 1:

Uma empresa de IT enfrenta problemas financeiros no seu país, especialmente desde que o sistema tributação foi alterado. O proprietário considera a possibilidade de transferir a sede da empresa para o estrangeiro.

Questões para reflexão:

- É possível tomar uma decisão eficaz, tendo em conta os factos acima referidos?
- As informações apresentadas em cima são adequadas para tomar uma decisão?
- Considera que a informação apresentada é escassa para sustentar uma decisão?
- Que decisão tomaria com base nos fatos descritos acima?

Versão 2:

Uma empresa de IT enfrenta problemas financeiros no seu país, especialmente desde que o sistema de tributação mudou. O proprietário foi forçado a reduzir os salários de muitos funcionários e a solicitar a outros para realizarem horas extraordinárias. Esta situação afetou, porém, o desempenho dos funcionários e a sua satisfação no trabalho. Muitos dos colaboradores sentem *stress* emocional e esgotamento físico, bem como têm difundido rumores negativos acerca da empresa.

O proprietário considera transferir a empresa para um outro país, onde o sistema tributário seja mais favorável. Uma das ideias consiste em sediar a empresa num local em que o setor de IT esteja em desenvolvimento, para que a concorrência seja limitada. No entanto, aí o custo de vida é mais elevado. O proprietário terá de fazer face a despesas mais elevadas, por exemplo, de eletricidade, e de oferecer salários mais altos e/ou oferecer um pacote competitivo para





a deslocalização dos seus colaboradores. Ademais, o mercado naquele país pode não estar pronto para uma empresa tão grande, por isso, esta é uma decisão arriscada.

Por outro lado, a língua oficial desse país é a mesma do país do proprietário, o que facilitará bastante as coisas no que diz respeito à comunicação, recrutamento e administração. Alguns dos seus colaboradores até têm parentes naquele país e, por isso, mais facilmente poderão ter interesse na mudança. A burocracia no país escolhido para a deslocalização é, todavia, enorme. Poderão passar-se meses, até que a empresa comece a operar. Ainda assim, este país é considerado uma boa opção, porque tem uma cultura e um estilo de vida, ao qual os funcionários se poderão adaptar facilmente. Já para outros, será difícil uma mudança desta natureza, em virtude das suas obrigações familiares ou outras.

Questões para reflexão:

- É possível tomar uma decisão com eficácia, considerando todos os factos acima referidos?
- As informações apresentadas em acima são adequadas para tomar uma decisão?
- A informação apresentada é excessiva?
- Que decisão tomaria com base nos fatos descritos acima?

Recomendações para Formadores

- n/a





| Competências Transversais para Migrantes | | |
|--|--|---|
| Título da Unidade: Tomada de Decisão | | |
| Título da Subunidade: Agir de forma responsável | | |
| CONHECIMENTOS | APTIDÕES | RESPONSABILIDADES |
| Depois de concluírem este módulo os formandos deverão ser capazes de... | | |
| C1. Familiarizar-se com as regras da tomada de decisão ética C2. Compreender que uma decisão tem consequências de curto e de longo prazo | A1. Investigar se a decisão implica escolher entre uma alternativa "boa" e uma "má" A2. Escolher a "melhor" solução possível, entre várias | R1. Admitir que uma decisão foi errada ou não teve os resultados esperados R2. Assumir plena responsabilidade pelas suas decisões e suas consequências |
| NÍVEL QEQ: 5 | | |
| Designação da Atividade | Tomada de decisão ética | |
| Tipo de atividade | Dicas e recomendações | |
| Referência (disponível em inglês) | Velasquez, M., Moberg, D., Meyer, M.J., et al. (2009). A Framework for Ethical Decision Making. Markkula Center for Applied Ethics at Santa Clara University. Disponível em: https://www.scu.edu/ethics/ethics-resources/ethical-decision-making/a-framework-for-ethical-decision-making/ | |
| Duração | 60 minutos | |
| Número de participantes | Não especificado | |
| Descrição da Atividade: | | |
| <p>Os participantes deverão estudar o conjunto de preceitos éticos a adotar antes de tomarem uma decisão. Em seguida, ser-lhes-á pedido que pensem numa decisão que tenham de tomar a breve trecho, sendo-lhes dadas dicas relevantes sob a forma de perguntas:</p> <ul style="list-style-type: none"> ▪ Qual é a opção que acarreta maior bem e fará menor dano? (Abordagem Utilitária) ▪ Qual é a opção que mais respeita os direitos de todos os envolvidos? (Abordagem Centrada nos Direitos) ▪ Qual é a opção que permite um tratamento equitativo e proporcional dos envolvidos? (Abordagem Centrada na Justiça) ▪ Qual é a opção que melhor serve a comunidade e não apenas alguns dos seus membros? (Abordagem Centrada no Bem Comum) ▪ Qual é a opção me leva a agir em conformidade com o tipo de pessoa que eu quero ser? (Abordagem Centrada na Virtude) <p>Depois de refletirem sobre estes aspetos, os participantes deverão partilhar as suas ideias e potenciais decisões, com o grupo.</p> | | |
| Recomendações para Formadores | ▪ n/a | |





| Competências Transversais para Migrantes | | |
|--|--|--|
| Título da Unidade: Tomada de Decisão | | |
| Título da Subunidade: Agir de forma responsável | | |
| CONHECIMENTOS | APTIDÕES | RESPONSABILIDADES |
| Depois de concluírem este módulo os formandos deverão ser capazes de... | | |
| C1. Conhecer o modelo PLUS para a tomada de decisões C2. Compreender a utilidade de planear cuidadosa a tomada de decisão | A1. Praticar a tomada a decisão A2. Aplicar o modelo PLUS no quotidiano | R1. Escolher entre uma decisão fácil e uma decisão ética R2. Colher inspiração para a tomada de decisões éticas |
| NÍVEL QEQ: 5 | | |
| Designação da Atividade | O modelo PLUS na tomada de decisões | |
| Tipo de atividade | Cenário imaginado | |
| Referência (disponível em inglês) | Forsey, C. (2018). How to Practice Ethical Decision Making at Work. Disponível em: https://blog.hubspot.com/marketing/ethical-decision-making | |
| Duração | 60 minutos | |
| Número de participantes | Não especificado | |
| Descrição da Atividade: | | |
| <p>A tomada de decisão é um processo que implica responsabilidade pessoal, no qual devem ser observadas algumas regras éticas. Esta atividade, com base num conjunto de passos e de questões, oferece aos participantes um modelo funcional de tomada de decisão ética.</p> <p>O cenário: Os participantes deverão imaginar que são nacionais de países terceiros que se mudaram para uma cidade europeia, há apenas alguns meses atrás. Atualmente trabalham num armazém. Apesar de trabalharem muitas horas, o seu salário não é satisfatório devido ao elevado custo de vida. Enquanto procuravam um emprego melhor, tiveram uma oferta de emprego, onde teriam a oportunidade de auferir um salário mais alto, mas não têm certeza se o seu perfil é adequado para a função. Não tendo discutido a possibilidade de aumento de salarial com seu supervisor, assinaram um contrato legal com o armazém, segundo o qual, não podem trabalhar para qualquer outra empresa, nem em full-time nem em part-time. Além disso, são obrigados notificar a empresa com um mês de antecedência, caso pretendem sair. Como se sentem inseguros face ao novo emprego, ponderam começar a trabalhar, durante as noites e fins de semana, sem contrato e sem seguro, antes de tomarem uma decisão, isto é, antes de escolherem o emprego que mais lhes convém.</p> <p>Considerando este cenário hipotético, os participantes deverão tomar uma decisão com base no modelo PLUS (Forsey, 2018): P = Políticas e Procedimentos (Esta decisão está de acordo com a política de empresa?) L = Legal (Esta decisão viola leis ou regulamentos?) U = Universal (Esta decisão ajusta-se aos valores e à cultura da empresa?) S = Self (Esta decisão está em consonância com os meus padrões de justiça e de honestidade?)</p> <p>Questões para Reflexão:</p> <ul style="list-style-type: none"> ▪ Com que frequência se depara com situações semelhantes na sua vida quotidiana? ▪ Considera mais fácil orientar outras pessoas em processos de tomada de decisão do que tomar as suas próprias decisões? ▪ Este plano é funcional? Pode ser aplicado em situações do quotidiano? | | |
| Recomendações para formadores | <ul style="list-style-type: none"> ▪ Esta atividade pode realizar-se individualmente ou em grupos de formandos. | |





Competências Transversais para Migrantes

Título da Unidade: Tomada de Decisão

Título da Subunidade: Agir de forma responsável

| CONHECIMENTOS | APTIDÕES | RESPONSABILIDADES |
|---|--|--|
| Depois de concluírem este módulo os formandos deverão ser capazes de... | | |
| C1. Consolidar os conhecimentos adquiridos nesta Unidade C2. Compreender a complexidade e a importância dos processos de tomada de decisões | A1. Aplicar os conhecimentos adquiridos em situações do quotidiano A2. Dar um bom exemplo em matéria de tomada de decisão ética | R1. Reconhecer a contribuição dos outros nos seus processos de tomada de decisão R2. Desenvolver ferramentas pessoais para alavancar a sua capacidade para tomar decisões |
| NÍVEL QEQ: 5 | | |
| Designação da Atividade | Autorreflexão | |
| Tipo de atividade | Dicas e recomendações | |
| Referência | n/a | |
| Duração | 60 minutos | |
| Número de participantes | Não especificado | |
| Descrição da Atividade: | | |
| No final da unidade, os participantes deverão ser convidados a refletir sobre os conhecimentos, aptidões e competências que adquiriram. Além disso, deverão ser instados a inspirarem-se mutuamente e a conceberem o seu futuro com base em decisões éticas, eficazes e eficientes. | | |
| Recomendações para Formadores | ▪ n/a | |





TRANSVERSAL PROJECT FOR MIGRANTS



Erasmus +

O projeto *Transversal Project for Migrants*, 2018-1-FR01-KA202-048007, financiado com o apoio da Comissão Europeia. O presente relatório reflete apenas as opiniões do autor, a Comissão não pode ser responsabilizada por qualquer uso que possa ser feito das informações nele contidas.